

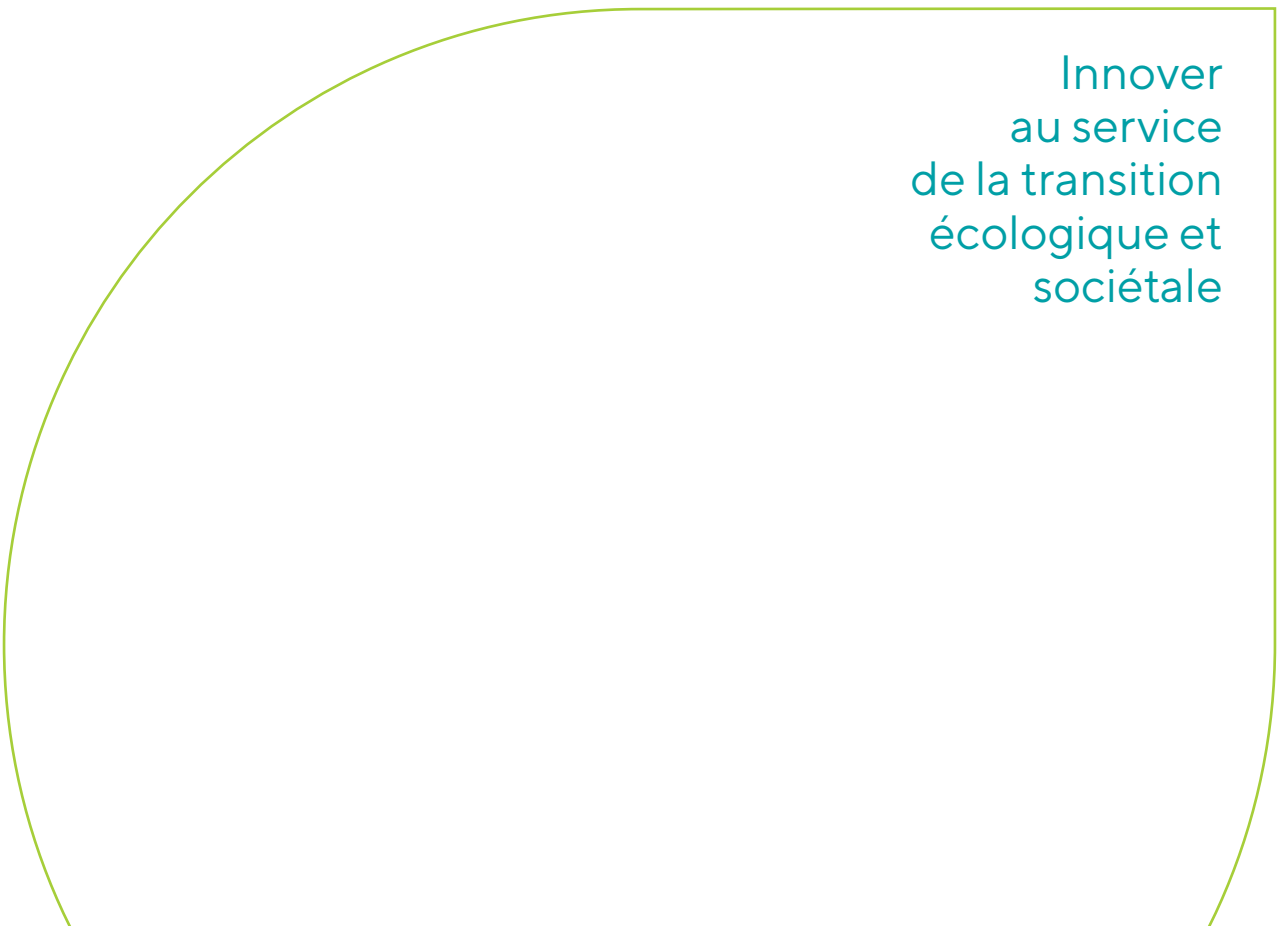


APESA

RAPPORT
D'ACTIVITÉS
2023



Innover
au service
de la transition
écologique et
sociétale



LE REGARD DU PRÉSIDENT

Depuis 28 ans au service d'une transition écologique et sociétale inclusive.



Depuis 28 ans, la raison d'être de l'APESA est d'accompagner une transition écologique qui apparaît de plus en plus indispensable. Au fil du temps, nous avons réalisé que cette transition ne pouvait être simplement une affaire de techniciens qui respectent la réglementation et qui développent des technologies plus vertes. Cette transition a une composante sociétale forte et, comme l'a illustré l'épisode des gilets jaunes, elle ne doit pas pénaliser les plus pauvres.

En plus des compétences techniques et juridiques présentes depuis notre création, l'APESA s'est enrichi progressivement de savoir-faire en économie, en géographie et, plus récemment, en psychologie sociale. C'est cette capacité à articuler différentes compétences qui fait l'originalité et la force de l'APESA, et qui est reconnue par les partenaires et les clients qui nous font confiance.

L'année 2023 a été une année de « croissance dans la stabilité ». Croissance, car l'équipe s'est renforcée pour faire face à une demande forte. Stabilité, car l'APESA est resté sur ses fondamentaux, une structure qui innove (et pas seulement technologiquement), qui maintient un haut niveau d'expertise, qui sait développer des partenariats en interne et en externe pour mieux répondre au besoin de ses clients. De plus l'APESA a maintenu un fort niveau d'engagement tant dans la réduction de son impact que dans de nouvelles organisations au service du bien-être des collaborateurs.

Le projet d'évolution de la gouvernance de l'APESA et de passage en SCIC se structure avec l'arrivée au sein de la gouvernance de Christophe Philipponneau, qui a pris la responsabilité de président délégué pour porter cette évolution avec l'objectif de changement de statut au 1er janvier 2025.

Benoît de Guillebon,
Président



Je suis très heureux de rejoindre l'équipe de l'APESA pour apporter mon expérience au CODIR et piloter l'évolution du statut de l'APESA d'association en SCIC. Cette évolution, sans modifier le fonctionnement interne, permettra, grâce

à une gouvernance élargie, de porter plus haut les ambitions de l'APESA en matière de transition écologique et sociétale.

Christophe Philipponneau,
Président délégué

LE MOT DU COMITÉ DE DIRECTION



Cyril Baldacchino,
Coordinateur du pôle
Transition / Responsable
développement



Camille Lagnet,
Coordinatrice du pôle
Valorisation / Responsable
d'exploitation du plateau
technique



Aude Pottier,
Coordinatrice du pôle
Transition / Coordinatrice
R&D



Magali Silva,
Coordinatrice du pôle
Animation Territoriale /
Responsable des opérations



Aubérie Titgat-Besnard,
Coordinatrice du pôle
Prévention / Responsable
QSSE

CHIFFRES CLÉS

3,5M€

de chiffre
d'affaires

46



collabora-
teurs fin 2023

Les enjeux de la transition écologique et sociétale sont de plus en plus prégnants pour les entreprises et les territoires et se traduisent par des **textes réglementaires** (Loi Climat, loi AGECE, CSRD au niveau européen,) mais aussi des **engagements politiques forts** comme la politique Néo Terra du Conseil Régional de Nouvelle-Aquitaine.

Innovant depuis 28 ans sur le sujet, l'équipe de l'APESA a développé des compétences qui lui donnent un « coup d'avance » pour apporter à ses clients une expertise pointue et systémique pour répondre à ces challenges.

En 2023, l'équipe de l'APESA, composée de **15 docteurs et doctorants**, s'est employée à maintenir un fort niveau de recherche et d'innovation pour garder ce « coup d'avance ».

Mais elle a aussi travaillé à un renforcement du transfert vers le tissu économique de solutions innovantes en matière de transition. Cela s'est traduit par des embauches que ce soit sur les sujets Ecologie Industrielle et Territoriale, sur le sujet RSE ou sur la méthanisation.

Sans rentrer dans le détail de tous les éléments présentés dans le rapport d'activité, nous pouvons souligner quelques faits marquants de 2023 pour chacune des équipes.

En matière d'**animation territoriale**, après avoir été soutenue en matière organisationnelle pendant 10 ans par l'APESA, l'association 3AR a pris son autonomie, tout en continuant à faire appel à l'APESA pour son expertise technique achats responsables.

Concernant nos compétences en **prévention**, l'année 2023 a été marquée par la reprise, dès le 1er janvier 2024 de toute l'activité d'accompagnement de ComplISSE. Avec Nautilex et @LL-HSE, nous disposons désormais d'une palette d'outils adaptée à toute taille d'entreprise et une reconnaissance de cette expertise par SAFRAN, THALES et ARIANE Group entre autres.

Nous avons également enrichi nos expertises d'accompagnement des **transitions** (mesure d'impact environnemental, responsabilité sociétale des entreprises et responsabilité territoriale des organisations) par l'ajout de compétences en sciences humaines et sociales.

Le nouveau plateau technique **Valorisation** est installé depuis fin 2021 sur l'Agrosite de Pau Montardon. En 2023, les projets ont pleinement exploité l'ensemble des moyens expérimentaux disponibles conduisant à la réflexion sur une possible extension de ces moyens.

Le comité de direction

UNE MISSION D'INTÉRÊT GÉNÉRAL

ACCÉLÉRER
LA PROGRESSION
DES ORGANISATIONS
VERS UN FUTUR
SOUTENABLE

La mission de l'APESA consiste à contribuer à créer une terre plus vivable à long terme en mettant l'innovation au service de la transition environnementale et sociétale des entreprises et des territoires. Nous croyons à l'urgente nécessité de cette transition et sommes convaincus que c'est à travers l'action des acteurs sur les territoires qu'elle peut se faire.

► SPÉCIALISTE ET ÉQUIPÉE

L'APESA est le seul spécialiste des transitions environnementales et sociétales en France à être labellisé Centre de Ressources Technologiques (CRT). En conjuguant notre ingénierie technique avec nos compétences en sciences humaines et sociales, nous sommes en capacité de développer des réponses systémiques aux problématiques globales de la transition. C'est ce à quoi nous nous employons au quotidien, dans nos démarches auprès de toutes typologies de clients et partenaires.

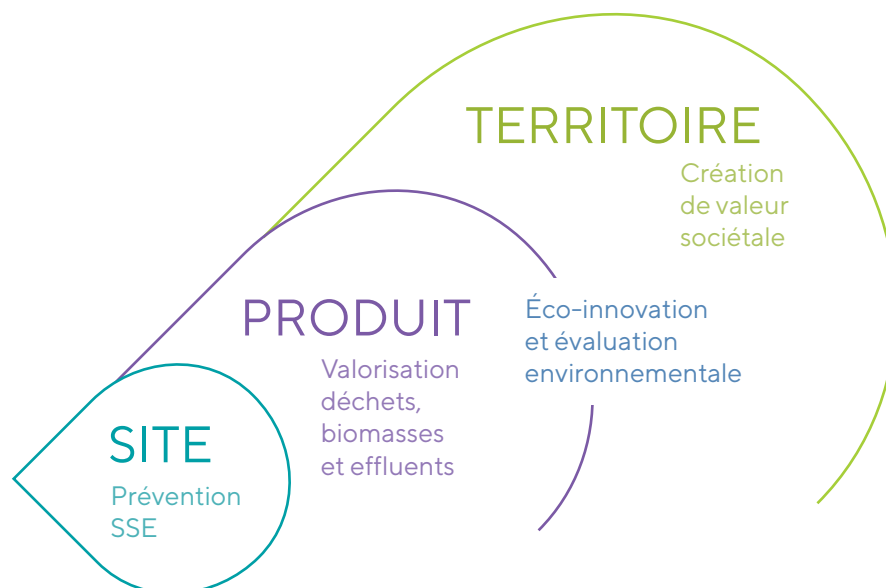


► **IMPLANTATION
AU PLUS PROCHE
DE VOUS, AVEC
5 SITES
EN NOUVELLE-
AQUITAINE**

PAU, Technopôle Hélioparc
PAU MONTARDON, Agrosite
TARNOS, PTCE Sud Aquitaine
BORDEAUX, Cours du Médoc
POITIERS, Campus Universitaire

► DE L'EXPERTISE AU CONSEIL, DE L'ÉCHELLE DE L'ENTREPRISE AU TERRITOIRE, DES SCIENCES DE L'INGÉNIEUR AUX SCIENCES SOCIALES

L'activité de l'APESA, initialement développée autour des problématiques concentrées sur les sites industriels, s'est élargie aux produits et services des entreprises tout au long du cycle de vie et par extension aux territoires.





UNE APESA PLURIDISCIPLINAIRE

Chaque action développée dans le cadre de nos métiers est traitée dans le respect de nos six ambitions communes : une APESA innovante, experte, partenariale, collaborative, engagée et viable.

Réglementation et prévention SSE

- Veille juridique SSE
- Prévention SSE
- Systèmes de management QSE et maîtrise des risques

Valorisation des déchets biomasses et effluents

- Méthanisation et compostage
- Effluents et déchets
- Valorisation agronomique
- Biodégradabilité des plastiques
- Microalgues

Création de valeur sociétale

- Accompagnement RSE
- Achats responsables
- Évaluation et monétarisation des impacts
- Projets de territoire
- Dialogue Territorial
- Écologie Industrielle et Territoriale

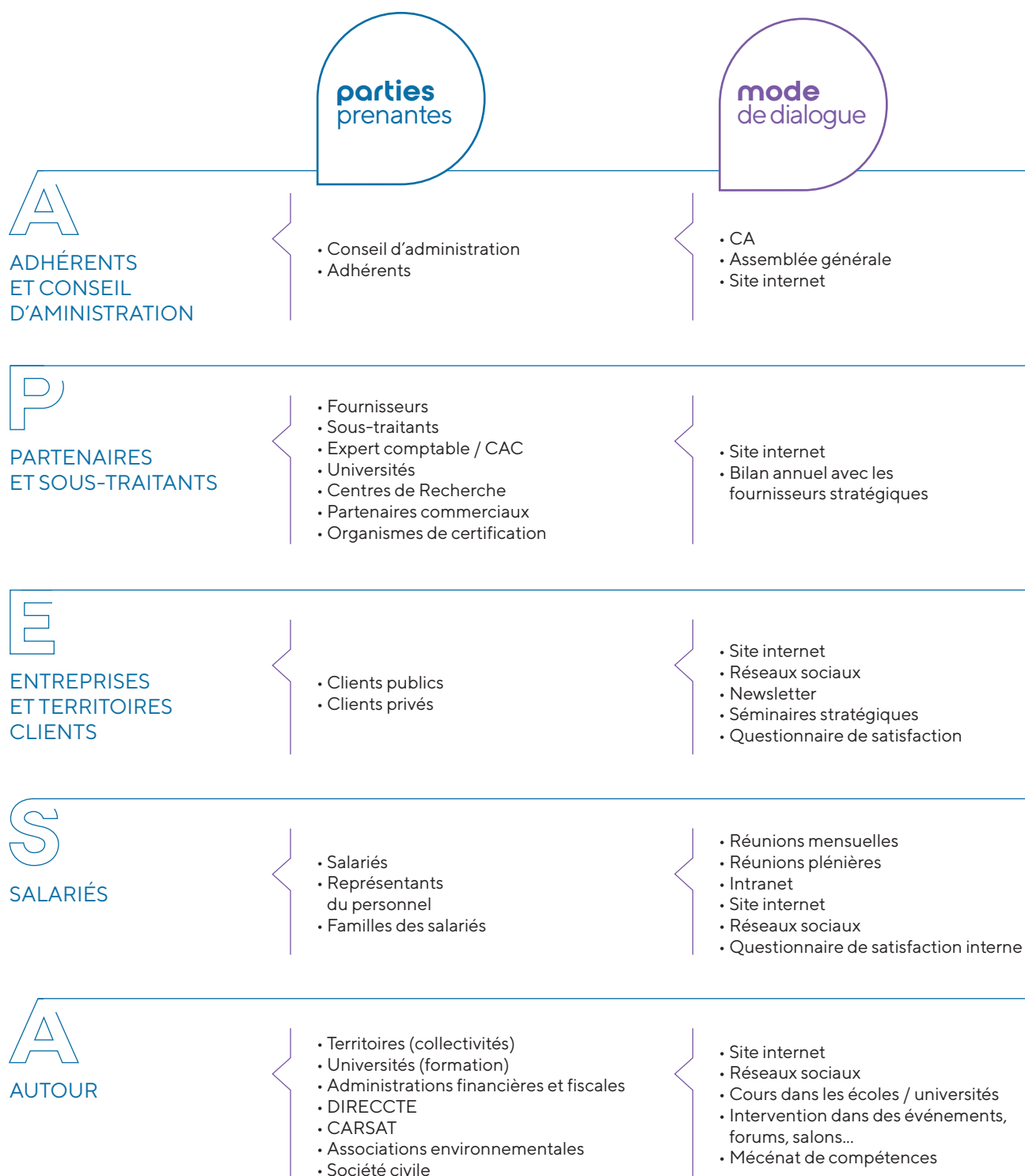
Éco-innovation et évaluation environnementale

- Mesure des impacts environnementaux
- Éco-innovation
- Créativité et intelligence collective pour les entreprises
- Éco-conception et matériaux

PARTIES

PRENANTES

Afin de développer sur le long terme un lien actif et concret avec ses parties prenantes, l'APESA est vigilante sur les modes de dialogue qu'elle instaure avec celles-ci.





APESA

**AFIN DE RÉPONDRE
À SA MISSION
D'ACCÉLÉRATEUR
DE TRANSITION
ÉCOLOGIQUE, L'APESA
ORIENTE SA STRATÉGIE
SELON 6 AXES.**

► PAGE 08

INNO- VANTE

L'activité recherche de l'APESA s'est progressivement renforcée pour atteindre aujourd'hui le quart de ses revenus. Notre enjeu est de transformer ce travail de recherche en solutions innovantes et opérationnelles pour les entreprises et les territoires.

► PAGE 10

EXPERTE

La fidélité de nos clients historiques est un signe de reconnaissance de notre expertise. Nous nous attachons à maintenir et à développer cette expertise, en nous appuyant en particulier sur nos travaux de recherche et ressourcement.

► PAGE 12

PARTE- NARIALE

« Tout seul on va plus vite, ensemble on va plus loin ». Cette notion de partenariat est déjà bien ancrée à l'APESA. Elle doit être renforcée, à la fois entre les équipes et avec des partenaires extérieurs. En effet, nos clients demandent de plus en plus des prestations globales, incluant les compétences de plusieurs de nos collaborateurs, et parfois des compétences que nous allons capter auprès des partenaires.

► PAGE 14

ENGAGÉE

L'APESA n'hésite pas à s'engager pour promouvoir ses valeurs, que ce soient sa conviction du besoin urgent d'une transition écologique, ou sa posture de transparence et de bienveillance. Dans la mesure de ses capacités, elle contribue concrètement dans son quotidien à la transition écologique.

► PAGE 16

COLLABO- RATIVE

La démarche d'autonomisation des équipes mise en place en 2016 s'est structurée autour d'un nouveau Comité de Direction instauré fin 2021. L'APESA mise sur un management collaboratif. Les équipes ont beaucoup d'autonomie et sont impliquées pleinement dans les décisions opérationnelles les concernant pour améliorer le bien-être au travail et ainsi mieux répondre aux besoins des clients.

► PAGE 18

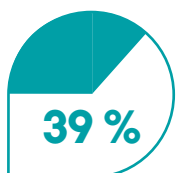
VIABLE

Ce n'est pas une fin en soi, mais c'est une condition du succès : il faut que l'APESA soit viable économiquement.



APESA INNOVANTE

CHIFFRES CLÉS



collaborateurs affectés à la recherche



publications scientifiques faites par les chercheurs de l'APESA en 2023



présentations à des colloques et séminaires scientifiques en 2023

▶ UNE DÉMARCHE LABELLISÉE À PLUSIEURS NIVEAUX

Lorsque les entreprises cherchent du conseil pour être accompagnées dans leurs projets de recherche et développement, le label CRT (Centre de Ressources Technologiques) leur offre la garantie d'un niveau d'expertise et de qualité d'accompagnement.

Seuls 64 établissements de recherche en France répondent à ce cahier des charges précis et exigeant.

L'APESA est fière d'en faire partie depuis déjà 12 ans et d'avoir vu sa labellisation, renouvelée début 2022 pour 5 ans par le Ministère de l'Enseignement Supérieur, de la Recherche et de l'Innovation.

▶ RENFORCEMENT DE L'ÉQUIPE DE CHERCHEURS

En 2023, 39% de l'effectif total de l'APESA est constitué de docteurs, doctorants et ingénieurs de recherche.

L'équipe des 8 docteurs de l'APESA (Romain Allais, Benoit Aublet, Jean-Baptiste Beigbeder, Louis Dupuy, Laurent Dumergues, Audrey Lallement, Aude Pottier et Benjamin Tyl) a été renforcée par l'arrivée de 3 autres docteurs, Sandrine Breteau-Amores (spécialisée en économie de l'environnement dans le périmètre des risques), Romain Carrausse (spécialisé en géographie et écologie politique), Aurélien Parsy (spécialisé en microbiologie et procédés microalgues) et de 3 doctorants : Marie-Ange Leca (thématique microalgues et bioréacteurs innovants), Angela Sanchez Quintero (thématique microalgues et production de biostimulants) et Alexis Gay (psychologie du travail et des organisations).

▶ Soutenue depuis de nombreuses années par la Région Nouvelle-Aquitaine, l'APESA est entrée en 2022 dans le processus d'accompagnement mis en place par la région pour renforcer les Centres de Transfert. L'APESA est également membre de l'institut Carnot MICA depuis 2020.

L'APESA accompagne les entreprises pour transformer leur projet en réalité : de l'émergence de l'idée au dialogue avec les parties prenantes, du prototype à l'expertise en fonctionnement industriel. Mais aussi en facilitant le financement de leurs projets R&D, du fait de notre agrément Crédit d'Impôt Recherche (CIR).



▶ ACTENA, ASSOCIATION DES CENTRES DE TRANSFERT EN NOUVELLE-AQUITAINE

En 2023, APESA a contribué à la construction d'ACTENA, la nouvelle association des centres de transfert en Nouvelle-Aquitaine. Cet espace collectif réunira 25 centres pour défendre des intérêts communs et favoriser l'émergence de nouvelles synergies au service des entreprises et des territoires régionaux.

APESA participera au lancement en 2024 en tant que membre fondateur.

▶ PARTENARIATS SCIENTIFIQUES POUR L'APESA



Qu'il s'agisse d'innovation technologique (notamment autour de la méthanisation comme solution intéressante pour la transition énergétique par la production de biométhane, électricité, chaleur) ou de développement d'expertises autour des enjeux économiques, ingénieriques et sociétaux de la transition, c'est l'accompagnement des nécessaires transformations de notre société qui motive tous les projets de recherche appliquée menés par l'APESA.

► PYRAMID



Le développement de la méthanisation pour la production de biogaz sur nos territoires génère de

grandes quantités de digestats qui engendrent des problèmes environnementaux : coûts de transport, émissions de gaz à effet de serre et lixiviation des nutriments. PYRAMID propose un schéma de bioraffinerie innovant associant des procédés thermo-chimiques (pyrolyse) et biologiques (méthanisation et culture de microalgues) pour fournir le secteur agricole en produits d'intérêts (fertilisants, biostimulants, amendement).

► METADATURA



RÉGION
Nouvelle-Aquitaine



Le datura est une plante toxique à croissance rapide concurrentielle des cultures estivales et envahissant les zones périurbaines. Elle pose un risque important sur les produits à destination alimentaire.

Ce projet, conjoint ARVALIS / APESA et financé par la région Nouvelle-Aquitaine, cherche à déployer des solutions agroécologiques pour lutter contre cette plante : stopper la croissance des plants et utiliser la méthanisation et/ou le compostage pour traiter les cultures contaminées.

RENFORCEMENT DE L'EXPERTISE SHS

L'APESA renforce depuis 2016 son expertise en SHS. Cela passe par l'intégration de nouvelles disciplines ou par le renforcement ou développement d'expertise sur de nouvelles thématiques :

- Intégration territoriale des innovations (agrovoltaïsme) et de la gouvernance territoriale de l'eau par le recrutement de Romain Carrausse, docteur en géographie. Au travers du projet G'D'EAU, il étudie les enjeux socio-économiques de la réutilisation des eaux usées pour l'irrigation de l'agriculture en partenariat avec gestionnaires et collectivités locales dans l'objectif de repenser les modèles de gouvernance et d'intégration des solutions technologiques.
- Appréhension des multirisques au prisme de l'économie par le recrutement de Sandrine Bréteau-Amores, docteure en économie de l'environnement. Au travers du projet RISIKO notamment, Sandrine travaille sur le risque assurantiel en milieu forestier afin de proposer des outils/modèles innovants en termes de prévention et gestion des risques et un diagnostic des conséquences pour le secteur de l'assurance.
- Leviers de la transition écologique au sein des entreprises avec la thèse CIFRE, d'Alexis Gay, en psychologie sociale et du travail en collaboration avec le laboratoire LabPsy de l'Université de Bordeaux. L'objectif final de cette thèse :
 - » Faciliter l'acceptation du changement en tenant compte des dynamiques humaines et sociales.
 - » Promouvoir une transition écologique durable en ancrant profondément la culture organisationnelle et les pratiques quotidiennes.
 - » Maximiser l'impact positif sur l'environnement tout en améliorant le bien-être des employés.

► SIRENERGY



Co-funded by
the European Union

Le projet SIRENERGY (Social Innovation in REnewable eNERGY) associe nos expertises pour fournir aux communautés rurales locales une expérience pratique dans l'intégration et le déploiement des énergies renouvelables, débloquent ainsi le potentiel qui existe dans ces zones.

Ce projet s'inscrit dans le cadre de l'objectif de l'Union Européenne de neutralité climatique d'ici 2050, objectif issu du Pacte Vert pour l'Europe et conforme aux engagements pris dans le cadre de l'Accord de Paris.

APESA EXPERTE

L'expertise de l'APESA est reconnue par ses clients et partenaires. Certains nous font confiance depuis plus de 20 ans. Nous nous employons à maintenir et développer cette expertise en nous appuyant en particulier sur nos travaux de recherche et ressourcement.



99%
de satisfaction
clients
hors formation

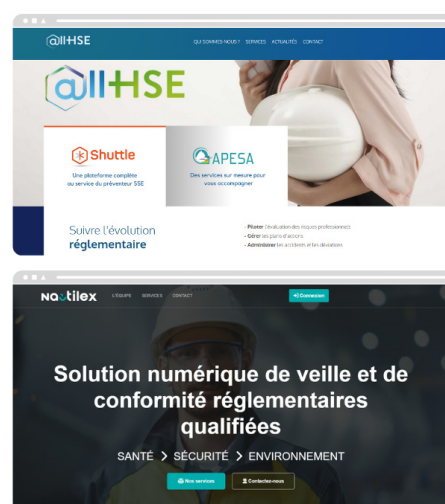


7,11
heures de
formation
par salarié
en 2023



▶ LA PRÉVENTION SANTÉ SÉCURITÉ ENVIRONNEMENT, UNE EXPERTISE HISTORIQUE DE L'APESA

Cela fait maintenant près de 25 ans que les juristes de l'APESA réalisent de la veille réglementaire Santé Sécurité Environnement et accompagnent leurs clients dans l'appropriation et l'amélioration de leur conformité réglementaire. Aujourd'hui l'équipe dispose de deux plateformes complémentaires. La plateforme @LL-HSE, qui est un outil de management HSE, organisé en 4 volets : Réglementation, Évaluation des risques, Remontée d'évènements, Pilotage et Reporting. La plateforme NAUTILEX, qui se concentre sur la veille et l'évaluation de conformité HSE.



▶ CONSEILLERS TERRITOIRE ENGAGÉ ADEME

En 2023, deux membres de notre équipe ont été retenus par l'ADEME comme Conseillers Territoire Engagé pour apporter aux collectivités une assistance dans le pilotage de leur transition écologique.

Ce référencement témoigne de la maturité de notre expertise. Depuis plus de 10 ans, l'APESA accompagne, de manière innovante et personnalisée, les démarches de transition écologique des collectivités selon les référentiels "Climat Air Énergie" et "Économie Circulaire" : réalisation de l'état des lieux, construction de stratégies durables, définition et mise en œuvre de plan d'actions, animations d'ateliers, réalisation d'études techniques et évaluation environnementale et socio-économique, labellisation de la démarche pour valoriser son engagement.



Hélène Cuartango

Chef de service protection et mise en valeur de l'environnement et transition énergétique, Communauté de Communes du Haut-Béarn

Depuis 2019, nous configurons notre premier Plan Climat-Air-Énergie Territorial (PCAET) avec l'aide de l'APESA. Nous avons trouvé en l'APESA un accompagnement personnalisé qui s'est adapté à nos besoins pour nous guider dans la co-construction de la feuille de route énergie-climat tout en nous permettant de garder le lead et le contact direct avec les acteurs du territoire. En 2022, l'AMO confié à l'APESA a été prolongée pour nous aider sur la mise en œuvre et l'animation du PCAET.

► PLUS DE 20 ANS D'ÉTUDE DES BIOPROCÉDÉS

Depuis plus de 20 ans, l'APESA a développé une forte expertise dans la réalisation d'essais en pilotes de méthanisation pour accompagner le développement de la filière biogaz.

Ces essais permettent de :

- favoriser le développement et l'émergence de solutions techniques innovantes,
- optimiser les dimensionnements et investissements, valider la faisabilité des projets,
- fiabiliser et optimiser le fonctionnement des unités,
- anticiper la valorisation des digestats.

Notre plateforme expérimentale met à disposition près de 15 réacteurs pilotes, plus de 200 réacteurs batch et des outils analytiques spécialisés pour l'étude des procédés de méthanisation.

► UN EXPERT CARBONE AUPRÈS D'ACTEURS VARIÉS

Avec plus de 70 bilans carbone à son actif, l'APESA a une expertise reconnue au niveau national.

En 2022, elle a accompagné sur leur bilan carbone de nombreuses structures, de toutes tailles et secteurs : une régie des eaux, un producteur d'hydrogène vert, des administrations d'État, un club sportif, diverses entreprises (leader de la literie en France, constructeur de moteurs électriques et entraînements, fabricant de pâte à papier), un restaurant, des associations, diverses PME, etc.

De plus, l'expertise de l'APESA est reconnue par l'ADEME, qui l'a missionnée depuis 2015 pour gérer la Base Carbone® au niveau national.



Conférence débat Objectif sobriété énergétique avec le scénario NègaWatt ©CCHB.

Pierre Casabonne

Vice-Président Environnement, Transition énergétique et écologique, Gestion et économie circulaire des déchets, Eau potable et Assainissement, Communauté de communes du Haut-Béarn,



Les compétences de l'Apesa sont une plus-value indiscutable pour le PCAET, et nous sommes très heureux de les avoir à nos côtés. L'Apesa a des ressources techniques et une équipe dédiée sur lesquelles peuvent s'appuyer les élus. Elle fait preuve de bienveillance et d'un vrai savoir-faire, de pédagogie et d'une grande capacité d'écoute. La médiation est importante et permet, sur des sujets qui peuvent être clivants comme l'énergie et la ressource en eau, de réfléchir à plusieurs et d'être dans un dialogue constructif. Nous faisons un bon tandem !



Tristan Rigou-Chemin

Responsable R&D, GRDF

Nous avons signé avec l'Apesa un accord de partenariat. Grâce à leur plateforme de méthanisation nous avons décidé de réaliser des opérations de R&D qui vont pouvoir nous permettre de travailler sur des sujets très intéressants. L'un des projets est d'étudier l'injection de CO² dans les méthaniseurs, car curieusement on s'aperçoit que la quantité de biométhane ainsi produite augmente de l'ordre de 5 à 20%, dans des conditions de laboratoire. Il s'agit de faire des expériences dans une situation beaucoup plus contrôlée. On va pouvoir mesurer véritablement les quantités produites et comprendre ce qu'il se passe.

APESA PARTENARIALE

Des partenariats qui évoluent.

Pendant ses 28 ans d'existence, l'APESA a été un « incubateur » de plusieurs associations qu'elle a contribué à structurer et qu'elle accompagne dans son développement. Le MASE Sud-Ouest avait pris son indépendance en 2022 après 10 ans de partenariat fort avec l'APESA ; en 2023, c'est 3AR qui a fait de même, tout en gardant des liens étroits avec l'équipe achats responsables de l'APESA.

L'objectif de CompliSSE arrive à son apogée en 2023. Les membres fondateurs (SAFRAN, THALES, ARIANEGROUP et le GIFAS) décident de clôturer l'association. Toute son activité a été transférée progressivement à K-Shuttle et l'APESA, depuis janvier 2024.

CHIFFRES CLÉS



correspond à des **projets impliquant d'autres partenaires**



correspondent à des **prestations impliquant au moins 2 équipes**



métha-HYn



Projet inter-équipe faisant intervenir les chercheurs de nos pôles Transition et Valorisation, Métha-HYn est un exemple de coopération disciplinaire pouvant se faire au sein de la structure. L'objectif de ce projet est de développer un couplage de technologies visant à augmenter la production sur les unités de méthanisation limitant ainsi les coûts liés à l'épuration, et à l'étape de méthanisation.

L'approche SHS vise à évaluer les incertitudes liées au développement de cette technologie et la manière dont elles permettent d'envisager l'inscription territoriale de la technologie tant sous l'angle économique, environnemental que sociétal.



Avec la disparition de CompliSSE, l'APESA se retrouve au cœur d'un réseau de partenaires, notamment du milieu QHSE et RSE, de 250 sites industriels appartenant principalement à des grands groupes. K-Shuttle est éditeur de la solution et l'APESA maintient l'expertise réglementaire HSE et le pilotage d'un réseau de 12 experts se composant des collaborateurs de l'APESA et de partenaires comme Acthysse, Atouts HSE, BCM, et VEE. Leur mission est d'accompagner ces organisations dans la maîtrise de leur enjeux de conformité réglementaire SSE.



L'APESA est engagée, depuis 2020, dans le programme Usine du futur porté par la Région Nouvelle-Aquitaine. L'objectif de ce projet est de diagnostiquer la performance (RSE/ Numérique/Organisation industrielle/ RH/Technologie) des entreprises de production de 10 à 5000 salariés situées en Nouvelle-Aquitaine. L'APESA intervient sur la brique sociétale et environnementale.

Elle va identifier le niveau de maturité de l'entreprise sur 5 axes : la stratégie RSE, le site industriel, la gestion des ressources, l'offre commerciale (produit, service, process), les interactions avec le territoire. **À ce jour, l'APESA est intervenue auprès de plus de 200 entreprises de tout secteur et de toute taille pour proposer des axes d'amélioration sur les enjeux RSE.**

R A N Commande publique durable
C en Normandie
P E R

S'appuyant sur son expérience réussie de 3AR, l'APESA anime RAN CoPER, le Réseau des Acteurs Normands pour la Commande Publique Eco-Responsable. Elle les a aidés à se structurer en association loi 1901, en mars 2022. Une collaboratrice basée en Normandie accompagne cette dynamique en local.



EITNA

Ecologie Industrielle et Territoriale
en Nouvelle-Aquitaine

**GÉNÉRER UNE ACTIVITÉ
ÉCONOMIQUE À
MOINDRE IMPACT
ENVIRONNEMENTAL.**



► L'APESA, EXPERT RÉGIONAL POUR L'ACCOMPAGNEMENT DES DÉMARCHES EIT

L'écologie industrielle et territoriale (EIT) a pour objectif de développer des écosystèmes économiques territoriaux capables de générer une activité économique à moindre impact environnemental (réduction des déchets, sobriété dans l'utilisation des ressources) tout en renforçant l'ancrage territorial.

L'ADEME et la Région Nouvelle-Aquitaine ont confié l'accompagnement technique et méthodologique des démarches EIT en région à l'APESA, forte de son expertise reconnue sur le sujet de l'EIT, et de la complémentarité de ses compétences (réglementation et prévention HSE, développement informatique, évaluation environnementale).

L'APESA est aussi associée plus largement à l'animation du dispositif régional aux côtés de SOLTENA.



Formations EIT ©Alexandre Dain / APESA.

► DITYBAG 360



Dans le cadre de l'appel à projet de R&D en écoconception Perfecto, financé par l'ADEME, l'APESA pilote le projet Ditybag 360.

À travers ce projet, Inospray souhaite développer une solution d'aérosol rechargeable plus respectueuse de l'environnement en incluant l'écoconception dès l'étape de R&D et design pour l'amélioration des poches de consommable. Le projet vise à identifier et développer un nouveau matériau à impact environnemental plus faible. Une Analyse de Cycle de Vie des matériaux expérimentés permettra d'identifier les axes d'amélioration du produit. Les réflexions quant au design de la poche et l'étude de sa réutilisation permettront d'identifier la solution écoconçue la plus pertinente à industrialiser. Partenaires : APESA, Canoe, Inospray, Aharpa design.



► PÔLE DE COMPÉTENCES SUR LA MÉTHANISATION AGRICOLE

L'APESA et ARVALIS unissent leurs outils et leurs compétences pour la création de MetA Plateforme à Montardon (64) : un dispositif innovant sur la méthanisation et l'Agronomie voué à tester et diffuser des solutions de résilience des exploitations agricoles et des territoires par la bio économie et l'autonomie en intrants. Après la plateforme technique de l'APESA en 2021, c'est l'unité pilote de méthanisation d'Arvalis qui a démarré en 2023.

En partenariat avec :  **AGPM**
maiz'EUROP

Avec le soutien de :  Nouvelle-Aquitaine



APESA ENGAGÉE

L'APESA n'hésite pas à s'engager pour promouvoir sa conviction du besoin urgent d'une transition écologique, dans une démarche transparente et bienveillante. Et dans la mesure de ses capacités, elle contribue concrètement dans son quotidien à la transition écologique.

+ de
70
organi-
sations

(entreprises, collectivités, services de l'État, associations) ont fait confiance au CHEDD depuis 2016.

+ de
300
auditeurs

néo-aquitains et occitans formé par le CHEDD.

► **DÈS 2006, L'APESA A CRÉÉ LE CHEDD, UN CYCLE DE (TRANS) FORMATION POUR ACCOMPAGNER LES ORGANISATIONS VERS DES FUTURS SOUTENABLES.**

Cette formation de 15 jours répartis sur 8 mois donne à ses auditeurs des clés pour comprendre les enjeux majeurs qui orientent l'évolution de nos sociétés. Elle favorise l'engagement dans des démarches de transition et inspire les participants pour commencer à changer leurs pratiques.



Séance de clôture CHEDD 2022/23 - Domaine Ecôtelia avec les 2 promotions, parcours Nord et Sud Nouvelle Aquitaine, du Collège des Hautes Etudes en Développement Durable (CHEDD)



NOUVEAUTÉ 2023

Un site web plus inspirant en terme de graphisme et d'accessibilité aux contenus de veille.

Retrouvez toutes les informations et les témoignages sur www.chedd.apesa.fr

Philippe Courtade
Région Nouvelle-Aquitaine

Ce n'est pas une formation descendante où on sort avec des outils prêts à mettre en place tout de suite. Le but est plutôt de nous ouvrir à différentes réflexions, à différentes initiatives et de voir comment on s'inscrit par rapport à tout ça, ce qu'on peut essayer d'en retirer et comment le mettre en place dans nos parcours professionnels et personnels.

100 %

de l'électricité

du plateau technique de Montardon et du site de Bordeaux est fournie par la coopérative Enercoop.

1587

déplacements alternatifs faits par les salariés en 2023

4 jours

permettant l'engagement des salariés auprès de structures de la transition écologique et sociétale sont inscrits dans la convention d'entreprise.

► DÉPLACEMENTS PARTAGÉS

Les collaborateurs bordelais et poitevins de l'APESA bénéficient d'un compte professionnel chez Citiz, SCIC d'autopartage, qu'ils utilisent pour une partie de leurs transports professionnels (le train est préféré dans la mesure du possible). Ce compte leur donne également droit à un abonnement gratuit à titre privé, avec de meilleurs tarifs de location.

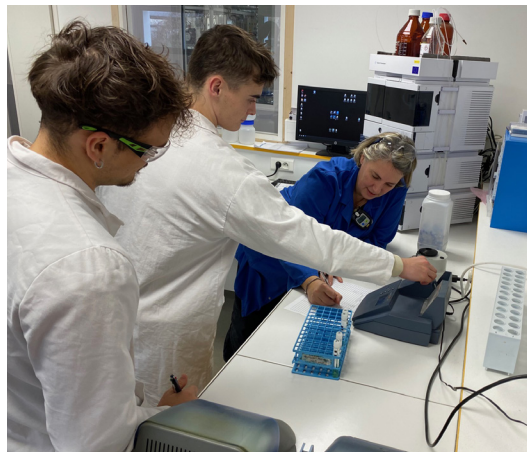


► LICENCE PROFESSIONNELLE AMARE

En 2023, comme depuis plusieurs années, l'APESA s'est fortement impliqué dans la Licence professionnelle AMARE (Aquaculture des Micro-Algues et Revalorisation Économique) de l'Université de Pau et des Pays de l'Adour, STEE, avec plusieurs interventions de notre personnel qualifié en TD et TP.

Les thématiques de formation sont pluridisciplinaires puisque les étudiants ont l'occasion de se former sur la méthanisation, la culture et la valorisation de micro-algues ainsi que l'analyse de cycle de vie et l'éco-conception.

Un grand merci aux étudiants et à nos formateurs : Blandine Schraauwers, Samuel Maunas, Ángela Sánchez Quintero, Aurélien Parsy, Marie-Ange Leca, Christine Peyrelasse, Jean-Baptiste Beigbeder, Arthur Laporte.



APESA

COLLABORATIVE

Suite à la mise en place d'une direction collective autour de coordinateurs, l'APESA évolue progressivement d'une « organisation libérée » vers une « organisation collaborative ».

► UNE ÉVOLUTION CONSERVANT NOS 3 OBJECTIFS

1. **Répondre toujours mieux aux besoins des clients**, car leur satisfaction est essentielle pour assurer notre succès futur.
2. **Définir en équipe, la meilleure manière de répondre aux attentes de nos clients**, tout en garantissant la qualité de vie de nos collaborateurs,
3. **Améliorer en continu l'efficacité globale de notre fonctionnement** de façon à dégager des bénéfices que nous pourrions partager sous forme d'intéressement.

C'est pourquoi, nous nous sommes engagés dans une nouvelle phase de « **réinvention de notre organisation** » en mettant en place de nouveaux éléments clés :

COMMUNICATION CLAIRE

Partager régulièrement les objectifs et débattre collectivement sur les attentes de l'organisation collaborative à travers les réunions d'équipe hebdomadaires et les plénières semestrielles.

COLLABORATION TRANSVERSALE

Encourager la collaboration entre les différentes équipes et créer des groupes de travail interdisciplinaires que ce soit dans le cadre de projets de recherche ou de prestations clients.

AUTONOMIE

Donner aux collaborateurs la liberté de prendre des décisions et de gérer leur propre travail.

FORMATION ET DÉVELOPPEMENT

Investir dans la formation et le développement des compétences des collaborateurs pour les aider à progresser dans leur fonction et à titre personnel.

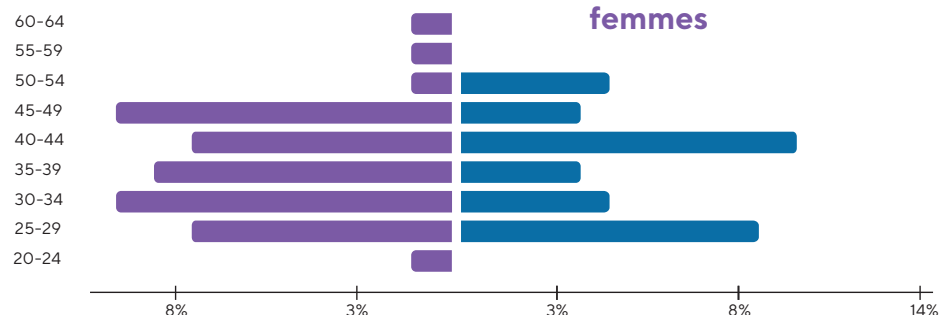
CULTURE DE CONFIANCE

Faire en sorte que les collaborateurs se sentent en confiance pour exprimer librement leurs idées et leurs opinions.

PROMOTION DE L'ENGAGEMENT

Permettre aux collaborateurs de prendre du temps pour accompagner des démarches de transition écologique et sociétale.

► **56%**
des salariées
sont des
femmes



PYRAMIDE DE L'ÂGE DES SALARIÉS

■ FEMMES
■ HOMMES



Une partie de l'équipe lors de la plénière à Montardon en décembre 2023 ©APESA

Moments de convivialité

► TRACER ENSEMBLE NOTRE VOIE

En décembre 2023, les collaborateurs de tous les sites de l'APESA se sont retrouvés à Pau-Montardon pour une journée d'inspiration et de collaboration entre les différents métiers !

Chaque équipe a ainsi pu présenter les temps forts de son année sous forme pitch. L'après-midi était consacré à une réflexion collective sur l'amélioration de notre efficacité opérationnelle.

L'APESA vue par quelques nouveaux, nouvelles salarié.e.s

100%

des recrutements ont été faits en autonomie par les équipes en 2023

2,89%

Taux d'absentéisme en 2023

“ **Sandrine Breteau-Amores**
Docteur - Chargée de projet recherche en économie de l'environnement

Ce qui m'a attirée dans l'APESA, c'est avant tout sa nature de centre de transfert (lien recherche-société) ainsi que sa diversité de disciplines et de profils. J'ai en effet rejoint l'équipe de Transition, alliant sciences sociales et de l'ingénieur, des compétences essentielles pour appréhender les transitions écologiques et sociales sous tous leurs angles. En tant que chercheuse et chargée de projets en économie de l'environnement et du risque à l'APESA, je continue de mener des travaux - notamment dans les domaines de l'eau et de la forêt - mais avec une finalité plus applicative afin de pouvoir accompagner les acteurs du territoire dans ces transitions et aller plus loin ensemble. C'est à la fois stimulant et un véritable défi.

“ **Cristina LACASTA**
Chargée d'appui aux projets recherche

J'avais longuement entendu parler du sérieux et de la compétence R&D de l'APESA. Intégrer l'association a été à la fois une volonté de travailler dans un secteur en accord avec mes valeurs environnementales, évoluer dans une structure à taille humaine et me remotiver en partageant et améliorant mon expertise. J'ai trouvé une équipe extrêmement professionnelle, enrichissante et avec laquelle j'ai plaisir à travailler.

“ **Cyril Houze**
Chargé de Mission Éco Conception

En rejoignant l'APESA, je souhaitais poursuivre dans la continuité de mes études et expériences professionnelles précédentes. Après avoir travaillé sur des sujets en lien avec la RSE, j'ai souhaité travailler sur la réflexion autour des produits, notamment leurs impacts, et comment les réduire par le biais de l'écoconception. Je retrouve au sein de l'APESA des valeurs et pensées communes, notamment en lien avec les problématiques environnementales.

“ **Romain Carrasse**
Docteur - Chargée de projet recherche en Géographie

Rejoindre l'APESA, c'était pour moi rejoindre une aventure humaine, rigoureuse et conviviale, tournée dans l'objectif d'aider nos sociétés à relever les défis de transition de demain. En tant que chercheur et chargé de projet au sein de l'équipe R&D, nous avons le chance de mener des travaux avec une diversité d'acteurs et sur différents sujets, comme la gestion de l'eau et les énergies renouvelables. Les différentes disciplines présentes au sein de l'équipe permettent non seulement le transfert de méthodes pluridisciplinaires des sciences sociales vers la société, mais en plus un vrai enrichissement personnel et professionnel au travail.

APESA VIABLE

L'année 2023 a vu une augmentation significative des recettes, avec un rééquilibrage entre recettes privées (deux tiers des recettes) et recettes publiques (un tiers des recettes). L'APESA a dégagé un résultat net de 44k€, soit un peu moins de 2% du montant des recettes privées, ce qui permet de monter le fonds de roulement associatif à 1121k€. Ce fonds de roulement permet d'accompagner financièrement le développement de l'activité.

1121
K€ FONDS DE
ROULEMENT
ASSOCIATIF

3 507
K€
CHIFFRE
D'AFFAIRES
2023

44
K€
RÉSULTAT
NET

RENFORCEMENT DE L'ÉQUIPE SUPPORT

L'année 2023 a été l'occasion pour le CODIR de mettre en place une équipe support renforcée pour accompagner le développement de la structure.

L'APESA dispose aujourd'hui de deux postes comptabilité tenus par Kristell Rapinel et Bouchra Sbihi, d'une animatrice QSSE (Estelle Teulé) ainsi que d'une responsable RH (Sandra Soler). Cristina Lacasta a également rejoint l'équipe en soutien sur les projets européens et de recherche.

Une organisation qui permet au CODIR de concentrer son action sur les sujets stratégiques de développement de l'APESA.



Gideon, l'intranet développé par l'APESA



▶ UN SYSTÈME DE MANAGEMENT STRUCTURANT NOTRE ORGANISATION

L'APESA capitalise plus de 20 ans d'expérience sur le terrain et au sein de sa propre organisation pour **rendre concret le déploiement des systèmes de management au sein des organisations.**

Certifiée ISO 14001 et ISO 9001 depuis 2001, l'APESA a fait évoluer son système de management pour en faire un vrai outil stratégique permettant d'intégrer tous les enjeux de la RSE. Cette expérience lui permet de proposer à ses clients des solutions adaptées aux nouvelles exigences de ces normes.

▶ PÉRIMÈTRE DE LA CERTIFICATION

Conception et réalisation de prestations intellectuelles et expérimentales dans le domaine de l'environnement, de la maîtrise des risques et de la transition écologique.



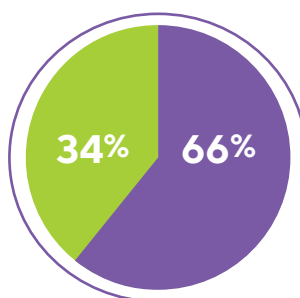
▶ CERTIFICATION QUALIOPHI

L'APESA a obtenu la certification Qualiopi.

Gage de qualité des formations données par l'APESA, c'est aussi un moyen de transmettre son savoir à plus d'apprenants car cette certification donne accès aux financements par les OPCO.

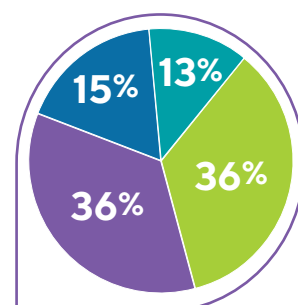


La certification qualité a été délivrée au titre de la catégorie d'action suivante : **ACTIONS DE FORMATION.**



REVENUS DE L'APESA

Recettes privées ●
Fonds publics ●



RÉPARTITION DU CHIFFRE D'AFFAIRES

● Prévention
● Valorisation
● Transition
● Animation territoriale



SITE DE PAU (Siège social)

TECHNOPOLE HÉLIOPARC
Bâtiment Lavoisier - 1^{er} étage
2, av. du président Pierre Angot
64053 PAU Cedex 09

Mail : contact@apesa.fr
Tél. : 05 59 30 46 26
siret 404 910 929 00011
APE 7219 Z

www.apesa.fr

Suivez notre actualité 

Site de MONTARDON

3, chemin de Sers
64121 Montardon

Site de TARNOS

Pôle de coopération
23, rue Hélène Boucher
40220 Tarnos

Site de POITIERS

Campus universitaire
86000 Poitiers

Site de BORDEAUX

23, cours du Médoc
33000 Bordeaux

Retrouvez les coordonnées de tous nos collaborateurs sur www.apesa.fr/contact



La certification qualité
a été délivrée au titre
de la catégorie d'action
suivante : ACTIONS DE
FORMATION.

REPUBLIQUE FRANÇAISE